

LİZBON STRATEJİSİ

Avrupa Konseyi'nin 23-24 Mart 2000 tarihlerinde yaptığı olağanüstü zirve sonrasında ortaya konulan bir büyüme ve istihdam stratejisidir. Yapısal göstergelerin, kalkınma politikalarının oluşturulması, gözlemlenmesi ve değerlendirilmesi için kullanıldığı bu strateji, Avrupa Birliği (AB) ekonomisini dünyanın en rekabetçi ve en dinamik ekonomisi yapmayı hedeflemektedir. 2001 – 2003 döneminde dünya ekonomisinde yaşanan olumsuzluklardan sonra AB ekonomisindeki iyileşmenin yavaş olması Lizbon nihai hedeflerinden hala çok uzak olduğu anlamı çıkarılmasına neden olmuştur. 2005 Baharı'nda toplanan Avrupa Konseyi Lizbon Stratejisi'ni revize etmiş, ve 2005 – 2008 dönemi için oluşturulacak Ulusal Reform Programları'na temel teşkil etmek üzere makroekonomi, mikroekonomi ve istihdam politikaları alanlarında izlenecek ana hatları belirlemiştir. 2005 Sonbaharı'nda açıklanacak Ulusal Reform Programları'na paralel olarak da AB düzeyinde uygulanacak bir Lizbon Topluluk Programı oluşturulacaktır. Aşağıda, Lizbon Stratejisi'nin genel çerçevesi ve Türkiye için nasıl bir örnek teşkil edebileceği değerlendirilmiştir.

Lizbon Olağanüstü Zirvesi

Avrupa Konseyi 23-24 Mart 2000 tarihlerinde Lizbon'da bir Olağanüstü Zirve yaptı. Bu zirvenin amacı bilgiye dayalı ekonominin bir parçası olarak istihdam, ekonomik reform ve sosyal bütünleşmeyi kuvvetlendirmek için stratejik hedefler saptamaktır. Zirve'de önce AB'nin karşılaştığı sorunlar saptandı ve daha sonra küreselleşme ve yeni bilgi güdümlü ekonominin sunduğu yeni bakış açısından AB'nin geleceği için değerlendirmeler yapıldı.

Küreselleşme ve bilişim (bilgi ve haberleşme) teknolojisinin sunduğu fırsatlardan faydalanmak için açık stratejik hedefler belirlemek, bilgi altyapısını inşa etmek, yeniliği (inovasyon) ve ekonomik reformları geliştirmek, sosyal refah ve

eğitim sistemini çağdaşlaştırmak için iddialı bir program oluşturmak gerektiği saptandı.

2000 Yılında Avrupa Birliği

2000 yılında AB ekonomisi incelendiğinde hem güçlü yönlerin hem de zayıf yönlerin mevcut olduğu ve Lizbon Stratejisi'nin ortaya çıkmasında iki grubun da etkili olduğu gözükmektedir. Güçlü yönlere baktığımızda, 2000 yılında AB'nin makroekonomik görünümünün çok iyi olduğunu görmekteyiz. İstikrarlı bir para politikası uygulanmış ve maliye politikalarındaki disiplin sayesinde bütçe açıkları azalmıştı. Euro'ya geçilmiş ve iç pazarda tam bütünleşme sağlanmış olması da olumlu bir hava yaratmıştı. Gelecek genişlemenin yeni iş imkanları yaratacağı, eğitilmiş işgücüne ihtiyacın artacağı ve yapısal değişimlere ayak uydurabilecek istikrarlı çerçeveyi sağlayabilecek bir sosyal güvenlik sistemine ihtiyaç duyulacağı öngörülmüyordu. Bu artılar, büyüme ve iş yaratma konusuna tekrar ağırlık verilmesine sebep olmuştur. Zayıf yönler incelendiğinde ise, ilk göze çarpan 15 milyonun üzerinde AB vatandaşının işsiz olduğu ve istihdam seviyesinin de düşük olduğudur. Düşük istihdamın olası sebeplerinin başında kadınların ve yaşlıların iş gücüne yetersiz oranda katılması gelmekteydi. Uzun dönem yapısal ve bölgesel işsizlik, hizmet sektörünün (haberleşme ve İnternet) az gelişmiş olması ve bilişim sektöründe beceri açığı yani doldurulamayan pozisyonlar bulunması da diğer olumsuzluklar arasındaydı. Mevcut durum yeni bir stratejik hedefin belirlenmesine sebep oldu.

Yeni Stratejik Hedef

Zirve'de saptanan stratejik hedef, AB ekonomisini dünyadaki en rekabetçi ve en dinamik bilgiye dayalı ekonomi haline getirmek olarak belirlendi. Bu hedefe ulaşmak için saptanan strateji ise bilgiye dayalı ekonomiye geçişe hazırlanmak, bilgi toplumu ve ar-ge için yeni politikalar oluşturmak, rekabetçilik ve yenilik için yapısal reformları hızlandırmak, iç pazarı tamamlamak, Avrupa Sosyal Modelini çağdaşlaştırmak, insan kaynaklarına yatırım yapmak, sosyal dışlanmayla savaşmak ve uygun makroekonomik politikalar uygulayarak ekonomideki sağlıklı görünümü ve

olumlu büyüme beklentilerini muhafaza etmek olarak sıralanıyordu.

Lizbon Göstergeleri

Lizbon Zirvesi'nde hedef %3'lük istikrarlı büyüme ve kadın ve erkek nüfusun kendi tercihi olacağı tam istihdam seviyesine ulaşma olarak belirlendi. Stratejinin açık bir yöntemle koordinasyonu, Avrupa Konseyi'nin gözetimi ve yol göstericiliği altında izlenen stratejik yolun ve ilerlemenin izlenmesi ve her bahar dönemindeki Avrupa Konseyi toplantısında ilerlemenin gözden geçirilmesi konularında fikir birliğine varıldı.

Açık Koordinasyon Yöntemi (Open Method of Coordination) kısa, orta ve uzun vadede ulaşılması gereken hedefler için belirli ana hatlar ve tarihler saptama yoluyla uygulanacaktı. Bu yüzden, dünyadaki en iyi örneklerle kıyaslama yapmak için niteliksel ve niceliksel göstergeler belirlendi. Bu hedeflere ulaşmak için ne gibi politikalar belirleneceği ve nasıl düzenli olarak gözlem ve değerlendirme yapılacağı da fikir birliğine varılan konular arasında yer alıyordu.

Yapısal Göstergeler: Kısa Liste

Lizbon'da belirlenen yapısal göstergelerin kısa listesi aşağıda sıralanmıştır:

- Kişi başına Gayrisafi Yurtiçi Hasıla
- Emeğin Verimliliği
- İstihdam Oranı
- Yaşlıların İstihdam Oranı
- Devletin Eğitim Harcamaları
- Ar-Ge Harcamaları
- Bilişim Teknolojisi Harcamaları
- Fakirlik Sınırındaki Nüfus Oranı
- Uzun Dönem İşsizlik
- Bölgesel İstihdam Oranlarının Dağılımı
- Sera Gazı Emisyonu
- Ekonomideki Enerji Yoğunluğu
- Ulaşım Hacmi

Lizbon ve Türkiye

Lizbon Zirvesi sonucunda, "Türkiye, Lizbon'dan neler çıkarabilir?" sorusu sıklıkla sorulmaya başlanmış ve Türkiye'nin de bir "Lizbon Stratejisi" olması yolunda görüşler ortaya atılmıştır. Öncelikle, bir konunun altını çizmekte fayda vardır ki, o da Lizbon Stratejisi'nin sihirli bir kalkınma modeli olmadığıdır. Lizbon Stratejisi bilgiye dayalı eğitim, ar-ge ve yeniliğe yatırıma dayalı bir istihdam stratejisidir. Bu stratejiyi uygulamak için politikalar geliştirmek ve bu politikalar sayesinde hedeflere ne ölçüde ulaşıldığını saptamak için bir dizi yapısal gösterge takip edilmektedir. Bu stratejiyi farklı kılan da bu özelliğidir: şeffaflığa ve eleştiriye açık olması.

Dolayısı ile Türkiye de ar-ge ve yenilikteki performansını takip etmek, değerlendirmek ve iyileştirmek için politikalar belirlerken Lizbon göstergelerini takip etmelidir.

Yapısal göstergelerin yanı sıra, 2000 yılındaki AB ve 2004 yılındaki Türkiye arasında çok önemli bir benzerlik vardır. Her iki ekonomi de makroekonomik istikrara ulaşmıştır ve bu ortamı lehine kullanmak istemektedir. Her iki ekonomide de yüksek işsizlik, yani düşük istihdamdan dolayı kaynak kaybı ve sosyal kaygılar mevcuttur. En önemlisi de bilgiye dayalı ekonominin sunduğu fırsatları kaçırma kaygısı yoğun bir şekilde hissedilmektedir.

2004 yılında Türkiye ekonomisine bakıldığında güçlü büyüme, azalan bir enflasyon oranı ve verimlilik artışı göze çarpmaktadır. Sıkı maliye ve para politikaları güveni pekiştirmiş, risk primini düşürmüş ve büyümeyi de artırmıştır. Fiyat istikrarı sağlama yönünde enflasyon düşüş eğilimine girmiştir. Fakat öte yandan istihdam artışı düşük bir hızda kalmıştır. Sıkı makro politikalar ve TL'nin değer kazanması (ihracat ve emek-sermaye ikamesi) istihdam yönünde aynı başarının elde edilememesine yol açmıştır. Uzun dönem işsizlik de (atıl kaynak, sosyal dışlanma) önemli ölçüde sorun teşkil etmeye başlamıştır. Bu sorunların, olumlu makroekonomik gelişmeler ile elde edilen istikrar ortamından faydalanılarak aşılması gerekmektedir.

Lizbon'dan Alınabilecek Dersler

Türkiye de kalkınma konusunda vites yükseltmek için uygulayacağı yatay (ekonominin tümünü hedefleyen) sanayi politikalarında Lizbon modelini örnek alabilir. Zira, Lizbon'un içeriği kadar, ekonomi politikalarına yaklaşımı da önemlidir. Bu yaklaşım, belirli amaçlar için belirli tarihlerde ulaşılması gereken hedefler saptamak ve bu doğrultuda birkaç politikayı birlikte kullanmak olarak özetlenebilir.

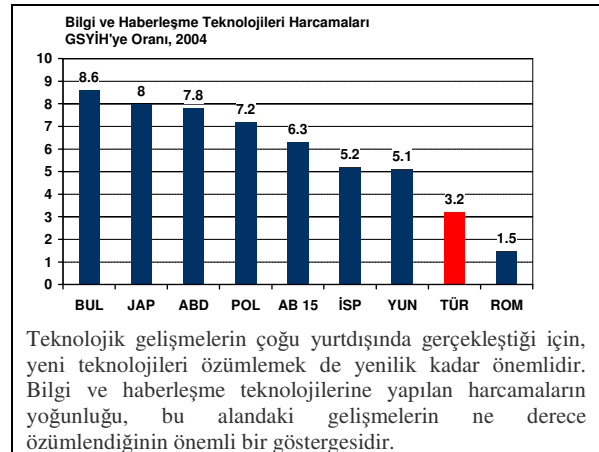
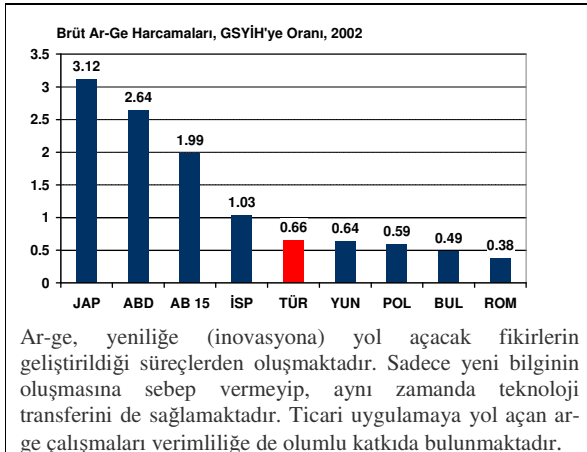
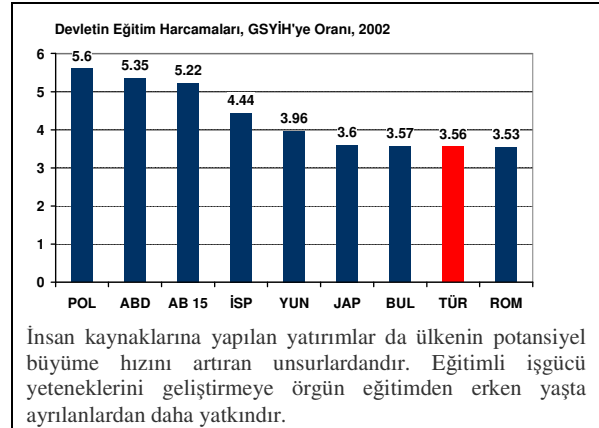
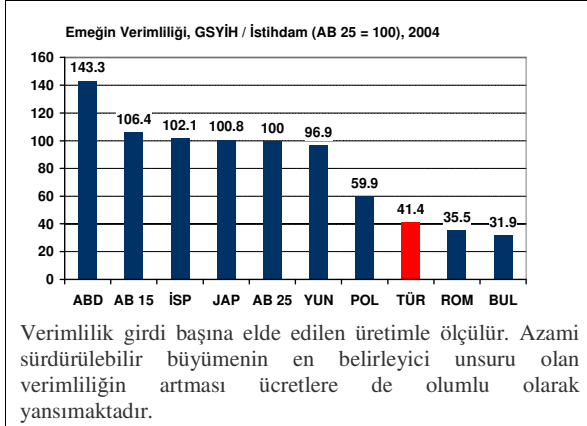
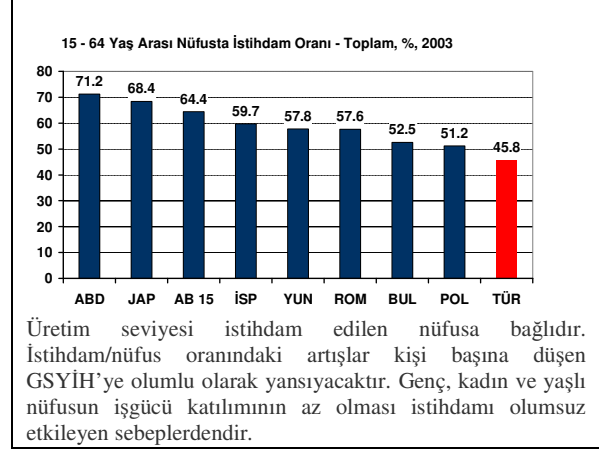
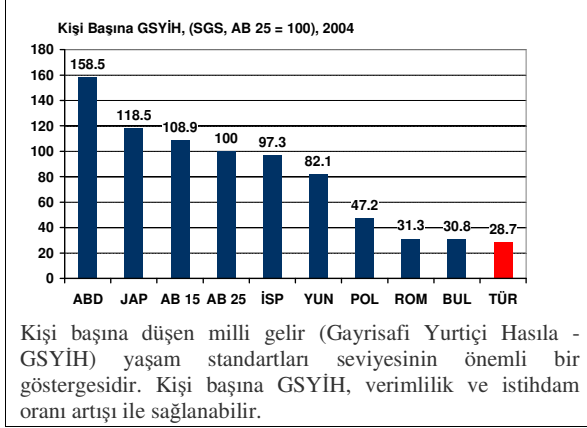
Öncelikle temel hedefler saptanmalıdır:

- Gümrük Birliği ile AB ve Türkiye mal piyasalarını tamamen bütünleşmiş hale getirmek,
- Rekabeti artırmak,
- İstihdamı artırmak,
- Kalite ve verimliliği artırmak,
- Sosyal ve bölgesel bütünleşmeyi sağlamak,
- Yapısal reformlar ile eğitim, sosyal yardım ve sağlık hizmetlerini çağdaşlaştırmak,
- Eğitim, araştırma, yenilik ve bilişimin yoğunluğunu artırmak,
- Çevreyi korumak,
- Makroekonomik istikrarı temin etmek ve korumak.

Bu hedeflere ulaşmak için milli mevzuat, AB ile yapılan anlaşmalardan doğan yükümlülükler ve AB müktesebatına uyum çalışmaları temel alınabilir. İzlenecek çoğu politikanın AB ile koordinasyonu da gerekecektir.

Yine Lizbon Stratejisi'nde olduğu gibi, sektörleri ilgilendiren politikalar belli hedeflere bağlanabilir ve bu hedeflerin de hangi tarihlere kadar tutturulması gerektiği açık bir şekilde belirlenebilir. Belirlenen takvim sayesinde, geçmiş dönemlerde yapılan çalışmaların ne ölçüde

başarılı olduğu değerlendirilebilir. Bu değerlendirmeleri kolaylıkla yapmanın tek yolu da yapısal göstergelerin ve skor kartlarının kullanıldığı kıyaslama çalışmaları yapmaktır. Belirlenecek yapısal göstergeler sayesinde her yıl uygulanan politikaların ülke ekonomisini söz konusu hedeflere ne kadar yaklaştırdığı değerlendirilebilir ve politikalarda düzeltmeler yapılabilir. Aşağıda yaşam standartları, istihdam, verimlilik, eğitim, ar-ge ve bilişim teknolojileri harcamalarının yoğunlukları kıyaslanmıştır.



Lizbon Yapısal Göstergeleri Özet Listesi

Örnek olması bakımından aşağıda Lizbon yapısal göstergeleri kullanılarak AB ve Türkiye'nin mevcut durumu karşılaştırılmıştır.

	AB 15 ORTALAMASI	TÜRKİYE
Genel Ekonomik Göstergeler		
Kişi Başına Düşen GSYİH, SGS, AB25 = 100, 2004	108.9	28.7
Emeğin Verimliliği, AB25 = 100, 2004	106.4	41.4
İstihdam		
15 - 64 Yaş Arası Nüfusta İstihdam, Kadın, %, 2003	56.1	25.7
15 - 64 Yaş Arası Nüfusta İstihdam, Erkek, %, 2003	72.7	65.9
15 - 64 Yaş Arası Nüfusta İstihdam, Toplam, %, 2003	64.4	45.8
55 - 64 Yaş Arası Nüfusta İstihdam, Kadın, %, 2003	32.1	22.1
55 - 64 Yaş Arası Nüfusta İstihdam, Erkek, %, 2003	51.6	45.4
55 - 64 Yaş Arası Nüfusta İstihdam, Toplam, %, 2003	41.7	33.5
Yenilik ve Araştırma		
Bilgi Teknolojisi Harcamaları, GSYİH'ye Oranı, 2004	3	0.8
Haberleşme Teknolojisi Harcamaları, GSYİH'ye Oranı, 2004	3.3	2.4
Brüt Ar-Ge Harcamaları, GSYİH'ye Oranı, 2002	1.99	0.66
Devletin Eğitim Harcamaları, GSYİH'ye Oranı, 2002	5.22	3.56
Çevre		
Ekonomide Enerji Yoğunluğu, Toplam Yurtiçi Tüketimin GSYİH'ye Oranı 2002*	191.69	478.58
Yük Taşıma Hacmi, GSYİH'ye Oranlamış Endeks, 2003 **	100.6	103.6
Sosyal Bütünleşme		
Sosyal Yardımlardan Sonra Fakirlik Sınırındaki Nüfus, Kadın, %, 2002	17	25
Sosyal Yardımlardan Sonra Fakirlik Sınırındaki Nüfus, Erkek, %, 2002	15	25
Sosyal Yardımlardan Sonra Fakirlik Sınırındaki Nüfus, Toplam, %, 2002	16	25
Uzun Dönem İşsizlik Oranı, Kadın, Çalışan Nüfusa Oranı, 2003	3.7	2.9
Uzun Dönem İşsizlik Oranı, Erkek, Çalışan Nüfusa Oranı, 2003	2.9	2.3
Uzun Dönem İşsizlik Oranı, Toplam, Çalışan Nüfusa Oranı, 2003	3.3	2.4

Kaynak : EUROSTAT

* 1995 yılı=100, sabit fiyatlar ile, kgeo = 1000€ için petrol eşdeğeri ** 1995 Fiyatları, 1995 yılı = 100, ton - km / GSYİH

Kaynakça

EC Commission (2000) The Lisbon European Council - An Agenda of Economic and Social Renewal for Europe, Contribution of the European Commission to the Special European Council in Lisbon, 23-24th March, February 28.

EC Commission (2005) Commission Staff Working Document in support of the report from the Commission to the Spring European Council, 22-23 March 2005, on the Lisbon Strategy of economic, social and environmental renewal, January 28.

EC Commission (2005) Integrated Guidelines for Growth and Jobs (2005-2008), COM (2005) 141, 2005/0057 (CNS), April 12.

EC Commission (2005) Working Together for Growth and Jobs: Next Steps in Implementing the Revised Lisbon Strategy. Commission Staff Working Paper, SEC (2005) 622/2, April 29.

EUROSTAT (2005) Structural Indicators

http://epp.eurostat.cec.eu.int/portal/page?_pageid=1133,1400891,1133_1402816&_dad=portal&_schema=PORTAL